

# ROJA *línea* JA

ROJA  
FRENTE FLORES MAGÓN

ÓRGANO INFORMATIVO DEL FRENTE FLORES MAGÓN

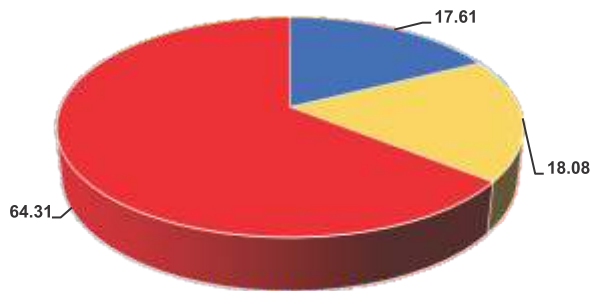


## FRENTE FLORES MAGÓN del STUNAM

### Balance de las elecciones para Comité Ejecutivo 2017-2020

**E**n la palestra electoral para renovar al Comité Ejecutivo del STUNAM las corrientes minoritarias Alianza Democrática y Sindical Incluyente (cada una con sus respectivos aliados), a diferencia de las dos últimas elecciones, se presentaron de manera unificada en la llamada Planilla de Unidad (PU) para contender contra la mayoritaria planilla Roja Unidad Sindical (RUS). Este esquema obligó a la RUS a presentar una campaña firme y bien planificada para evitar que la oposición llegara a obtener el 20% de la votación, a sabiendas que las dos expresiones minoritarias en la elección de 2014 habían obtenido cada una menos del porcentaje mínimo requerido para pertenecer al Comité Ejecutivo.

Porcentaje de votación obtenida por la RUS en 2014



■ Frente Sindical Incluyente ■ Oposición Unida ■ Roja Unidad Sindical





En tiempo y forma la RUS presentó su plataforma programática y trayectoria histórica; también elaboró un balance que reflejó el trabajo desarrollado durante 29 años de exitosa lucha sindical, mismo que comprendió desde el gobierno de Miguel de la Madrid hasta nuestros días. La RUS decidió impulsar una campaña de tierra que cubriera el contacto directo con los militantes y simpatizantes rojos, quienes recibieron información y propuestas a través de 36 concentraciones regionales, en las que se estima que se reunieron entre ocho y nueve mil personas.

De manera paralela se desarrolló una campaña de aire para aprovechar los medios electrónicos de comunicación, a través del portal de internet [www.stunamroja.org.mx](http://www.stunamroja.org.mx), mismo que difundió los documentos de la RUS, informó sobre el desarrollo de las concentraciones regionales y alojó una exitosa serie de videos que un grupo de compañeros elaboró y que fueron vistos en miles de ocasiones. Además, también se tuvo presencia en Facebook con la página "Línea Roja" y con los sitios personales de varios integrantes de la RUS, quienes con mucha creatividad y decisión estuvieron posicionando a nuestra fórmula y respondiendo a la campaña negra que se desató por las planillas minoritarias.

Profundizando un poco en los productos multimedia se desarrollaron y subieron a las redes diversos videos que narraron los eventos masivos de la RUS, la trayectoria de los candidatos y - en la recta final de la campaña- varios llamados a votar por la formula mayoritaria; en el ámbito de las redes sociales 70% de nues-

tros mensajes ocuparon espacios en Facebook y en pocos días las minorías fueron relegadas; esto se puede comprobar consultando las cifras y conteos de vistas que Facebook proporciona.

Por lo que toca a la propaganda en papel, se elaboraron carteles, lonas, ediciones del boletín *Línea Roja*, distintivos para hombre y para mujer, plataformas y balances, mismos que en menos de una semana avasallaron y superaron a lo producido por las planillas minoritarias gracias a su atractivo diseño y su impresión de alta calidad. Algo que se debe destacar fueron las iniciativas que salieron desde las propias bases rojas, quienes con mucha creatividad elaboraron propaganda diversa que pintó de rojo los auditorios y explanadas en donde se llevaron a cabo las concentraciones regionales.

Por otro lado, hay que destacar que a unos cuantos días de la elección la RUS ya había nombrado y registrado a sus representantes de formula en todas y cada una de las casillas.

En resumen: nuestra campaña se desarrolló de menos a mas y llegó a su punto cumbre el día 20 de abril con el evento de cierre de campaña realizado en el Centro de Exposiciones y Convenciones de la UNAM, mismo que contó con la participación de casi 8 mil personas.

Todo lo anterior dio como resultado que la RUS se llevara el triunfo en las urnas, de tal forma que esta ganó en 195 de ellas, la PU en 13 y la Planilla Fuerza Alternativa sólo en una. **Con estos resultados se impuso un récord al obtenerse en esta elección el número más alto de casillas para la RUS en la historia del STUNAM.**

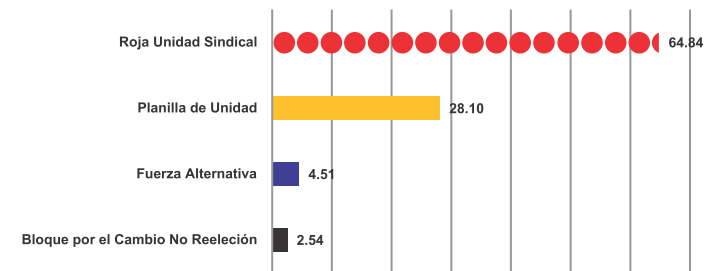
## DIRECTORIO FRENTE FLORES MAGÓN

**Investigación y redacción:** Alberto Pulido Aranda, María de Lourdes Zea Rosales, Julio César Domínguez Galván, Patricia Flores G., Martín Molina, Alfonso Velázquez Márquez, Esteban Guerrero Santos y Miguel Ángel Vaylón Briseño. **Elaboración de gráficas:** Julio César Domínguez Galván.

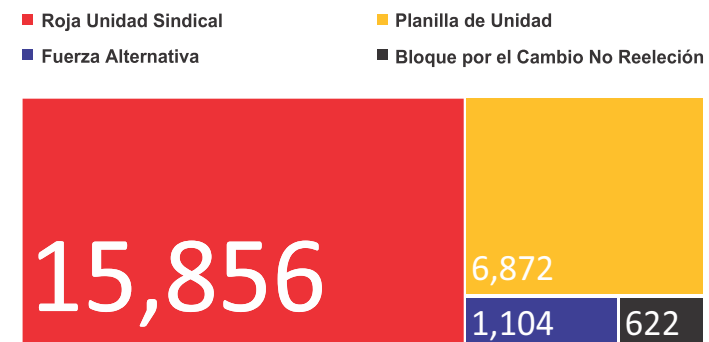
**Director de Línea Roja:** Alberto Pulido Aranda. **Editor:** Esteban Guerrero Santos. **Editor gráfico:** Raymundo Orta. **Apoyo técnico y logístico:** Patricia Flores González, Alejandra Cureño García, Octavio Solís y Alfonso Velázquez Márquez. **Fotografías:** Alejandra Cureño, Alejandra Gachuz, Lizette Mariscal, Valeria Reyes y Raymundo Orta. Esta es una publicación de la Subcomisión de Prensa, Documentos y Propaganda de la Corriente Roja Frente Flores Magón. Febrero de 2017. [www.stunamroja.org.mx](http://www.stunamroja.org.mx)

Al final del conteo voto por voto y urna por urna, el Colegio Electoral Central le dio el triunfo claro e inobjetable a la RUS quedando los porcentajes de votación efectiva como siguen: Planilla Roja Unidad Sindical 64.84%, Planilla de Unidad 28.10%; Fuerza Alternativa 4.51%; y Bloque por el Cambio 2.54%. Los siguientes gráficos muestran el peso específico -en puntos porcentuales y en votos- de la membresía que le dio su confianza a nuestra formula política.

Porcentaje de votación efectiva obtenido por la RUS en 2017

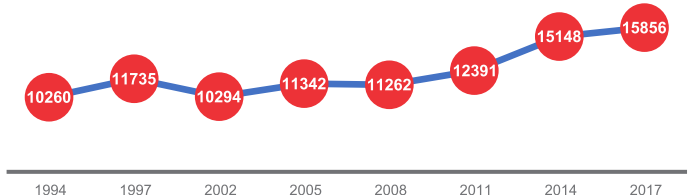


Votación efectiva por planilla



La RUS rompió un **segundo récord** al obtener la mas alta votación en la historia de las elecciones para Comité Ejecutivo del STUNAM, pues la mayor cantidad de votos hasta ahora se había conseguido en la elección de 2014 cuando se adjudicó 15,148 votos y en esta de 2017 obtuvo 15,856, lo que representó 708 votos más, es decir, **el incremento de votos entre las elecciones de 2014 y 2017 superó los votos obtenidos por una de las planillas de esta contienda (Bloque por el Cambio No reelección)**. La siguiente gráfica muestra un histórico de los votos que ha conseguido la Roja Unidad Sindical desde 1994:

Comportamiento histórico de votos efectivos obtenidos por la RUS





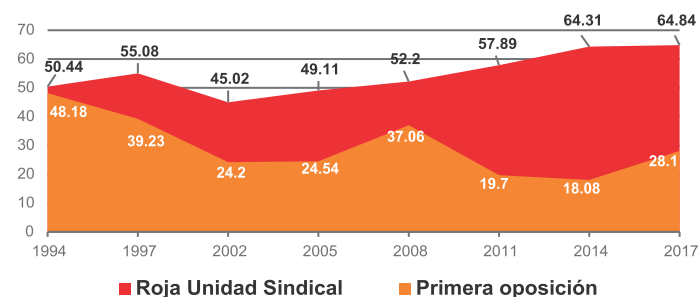






También debemos mencionar que la primera fórmula de oposición con más votos, la **Planilla de Unidad**, se adjudicó 6,872 sufragios, lo que representó una importante caída con relación lo que consiguieron en 2014 cuando obtuvieron 8,407 votos; en otras palabras, entre una elección y otra **perdieron 1,535 votos, cantidad que supera por mucho a los votos asignados a la segunda corriente opositora en 2017 (Fuerza Alternativa)**. Cabe apuntar que la cantidad de 8,407 votos la hemos obtenido sumando los votos que obtuvieron juntas las planillas Alianza Democrática y la Sindical Incluyente, expresiones políticas que para la elección del 2017 salieron unificadas en la ya mencionada Planilla de Unidad.

La siguiente gráfica ilustra de forma muy clara cómo ha crecido la brecha de preferencia electoral -en términos de porcentajes- entre nuestra expresión política y la planilla opositora que en cada elección quedó en segundo lugar:

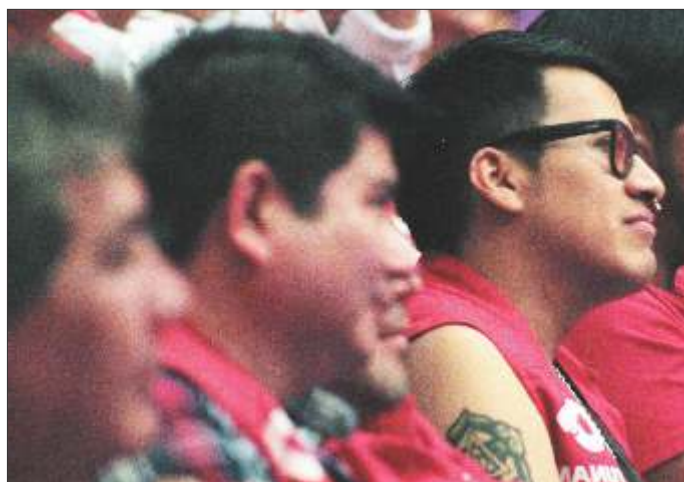
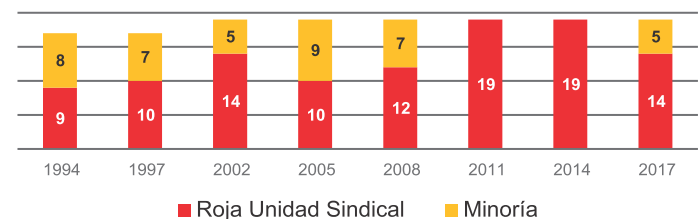


Otro dato relevante y que da legitimidad al Comité Ejecutivo recién electo fue el número de trabajadores registrados en el padrón que emitieron su voto. En esta ocasión lo hicieron 24,286 personas, mientras que en 2014 participaron 23,555; esto representa una diferencia de 731 votos, es decir, hubo un incremento de 3% de participación en el proceso electoral.

Gracias al principio de proporcionalidad plasmado en el Estatuto del STUNAM, el cual garantiza una representación en el Comité Ejecutivo para las minorías siempre y cuando obtengan como mínimo el 20% de la votación, es que en esta ocasión al haber alcanzado la Planilla de Unidad el 28.10% le corresponde ocupar cinco secretarías.

Contrario a lo que se pudiera pensar esto representa un retroceso para la mencionada fórmula política si se considera que las últimas ocasiones que estuvo integrada en la dirigencia del STUNAM ocupó siete secretarías en las elecciones de 2008 y nueve en las elecciones de 2005. O sea que de 2005 a 2017 las minorías perdieron 4 posiciones en el CE, lo que representó un importante avance para la RUS que hoy posee 14 secretarías.

**Histórico de carteras ocupadas por la Roja en el Comité Ejecutivo**



**Valores porcentuales para obtener secretarías en el Comité Ejecutivo**

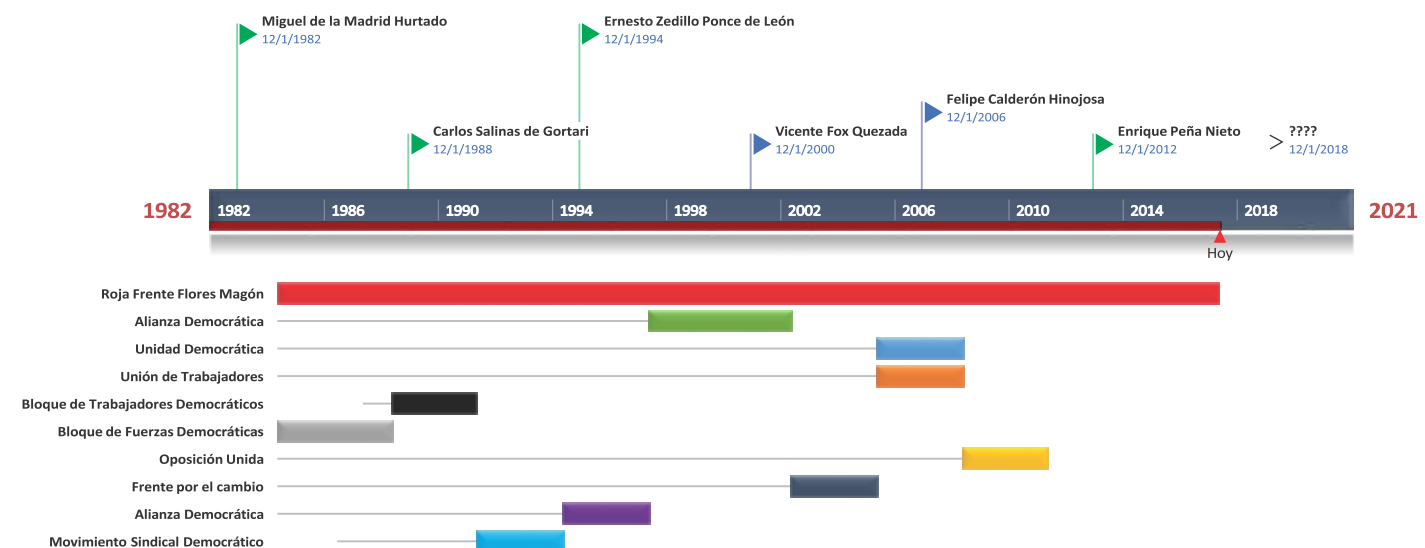
- Una secretaría 5.26% de la votación
- Dos secretarías 10.52% de la votación
- Tres secretarías 15.78% de la votación
- Cuatro secretarías 21.05% de la votación
- Cinco secretarías 26.31% de la votación
- Seis secretarías 31.57% de la votación
- Siete secretarías 36.84% de la votación

Haciendo un análisis más fino, tenemos que por primera vez en la historia de las elecciones del STUNAM en el 2017 la RUS ganó en la mayoría de las casillas ubicadas en las dependencias de adscripción de cuatro candidatos punteros de la planilla minoritaria que quedó en segundo lugar en estos comicios:

- En la Facultad de Arquitectura -dependencia de Mary Carmen Larralde- la Roja obtuvo 154 votos y la Planilla de Unidad 99 votos.
- En la Escuela Nacional Preparatoria #5 -dependencia de Adrián Pedrozo y Benito Cristóbal- la Roja obtuvo 168 votos mientras que la Planilla de Unidad 158 votos.
- Respecto a la Facultad de Estudios Superiores Zaragoza, hay que notar que en el campo uno -dependencia de José Palma Atlixqueño- la Roja obtuvo 210 votos y la Planilla de Unidad 176; en el campo 2, la Roja alcanzó 153 votos y la planilla de Unidad 126.
- En la Dirección General de Personal (dependencia de José Castillo Labra) en el primer día de votación la Roja empató en 96 votos a la Planilla de Unidad.



**Constancia de la Roja vs. falta de identidad de la oposición**







### Conclusiones

1. La planilla Roja Unidad Sindical obtuvo el mas alto número de triunfos por número de casillas en la historia del STUNAM.

2. La planilla Roja Unidad Sindical al rebasar de manera holgada el 50% de los votos asignados consiguió la mayoría absoluta en la elección, pues de cada 100 personas que votaron prácticamente 65 lo hicieron por nuestra planilla.

3. La Roja Unidad Sindical obtuvo su más alta votación en la historia de las elecciones para Comité Ejecutivo del STUNAM.

4. La campaña realizada por la Roja Unidad Sindical logró hacer que votara el mayor numero de electores en la historia de las elecciones al Comité Ejecutivo del STUNAM.

5. El numero de votos asignados a la Roja Unidad Sindical logró que la minoría perdiera 4 secretarias en relación a las 9 que llegó a obtener en las elecciones de 2005.

6. Por vez primera en la historia de las elecciones del STUNAM, en este proceso la Roja Unidad Sindical ganó en la mayoría de las casillas ubicadas en las dependencias de adscripción de los cinco candidatos que encabezaron a la minoritaria Planilla de Unidad.

7. La diferencia porcentual que existe entre la Roja Unidad Sindical y la planilla que ha quedado en segundo lugar en todas las elecciones desde 1994 a la fecha ha ido en aumento, pasando de 2.26% a 36.74%.

8. Asumiendo que nuestro incremento en el porcentaje de votación efectiva en los dos últimos procesos electorales (2014 y 2017) se comporta de forma lineal, para el 2020 se podría esperar que llegemos al 65.37% de los votos. ●

